

黑江的介紹

室町時代以來，作為紀州漆器的產地，成為了匠人興盛繁榮的城市。黑江至今仍保留的鋸齒狀房屋，是昔日商人與漆器匠人生活過所留下的痕跡。根據室町時代近江系木工的說法，相傳過去豐臣秀吉攻打紀州的時候，黑江的「根來塗り」是由因戰爭而逃到黑江一帶的根來寺僧侶們所帶過來的技術。江戶時代因為受到了紀州封地領主的庇護，漆器匠人與紀州的商人能互相往來，因而成了生意往來頻繁的城市。從以前開始，船就經常被用來作為運送全國各地商品的交通工具，而現在汽車經常通過的「川端通り」這條路，以前就是條運河。至今道路下還有著些許河水在流動著。考慮到出貨時貨車需要頻繁停靠，而衍生出以下智慧。從漆器的製作原料、塗製到批發等等的商店並列在同一條街上，且建築物使用斜向排列的設計，使整個流程更為順暢。

明治時期以後，隨著現代化浪潮，作為磚塊漆精製工廠的海南市、和歌山縣將這個產業持續發展下來。昭和中期時將漆器引進了住宅區，有很多的企業在全國各地進行漆器的販賣，此時迎向了漆器的全盛時期。

1978年，紀州漆器被國家指定為「傳統的工藝品」備受矚目。另外，除了2017年作為日本世界遺產「絕景的寶庫 和歌之浦」傳承下來的文化，黑江的街道也加入到萬葉時代傳承下來的文化遺產中。

這個城市一年有多次的大型祭典活動，吸引許多來自全國各地的觀光客來遊玩。

Seasonal festival

• Geta-ichi (geta: wooden clogs) (August 14), a summer festival which dates to the Edo Period

• Kishu Lacquerware Festival (1st Saturday and Sunday in November)

• Kuroe Metta festival (Metta: Japanese rice fish) (on a Sunday at the end of May or early June)



「わがまち元気」計劃支援補助金 / 運用紀州漆器打造黑江品牌的構築協議會

搭乘飛機的交通推薦

①關西國際機場 (KIX) → 機場巴士 (40分) → JR 和歌山車站下車

②關西國際機場 (KIX) → JR 關西機場 → JR 日根野換乘 (約1小時) → JR 和歌山車站下車

JR 和歌山車站 (紀勢本線 4-5 號乘車處) → JR 黑江或海南車站下車

※從最近的車站走路 20 分鐘即可到達黑江。在 JR 黑江站或 JR 海南站下車都可以，步行的距離大約相同。海南站有提供投幣式行李置物櫃出租腳踏車 / 計程車招呼站、公車站等服務。



Uruwashi-kan
Kishu Lacquerware Traditional Industrial Museum

address : 222 Funō, Kainan City, Wakayama
phone number : 073-482-0322
business hours : 10 : 00-16 : 30
Closed at Obon vacation (in middle of August) and New year's holiday



攝影：池庄漆器店

漫步小鎮

- 廣東語版 -

作為紀州漆器的產地，使和歌山縣海南市的黑江一帶繁榮了起來。室町時代以來，作為匠人城鎮所建造的房屋都有保留在黑江，城鎮到處都能感受到漆器文化。像漫步在迷宮般獨特的小巷，成為了黑江小鎮獨有的魅力。

See, buy and hands-on experience / Introducing local shops

<p>1 Uruwashi 館 Kishu Lacquerware Traditional Industry Hall</p> <p>街頭的綜合介紹所，傳統的漆器當然是最適當當作伴手禮的東西了。2樓展示了許多珍貴的資料，而3樓可以報名漆器體驗課程 (有收費 / 需要預約)。</p> <p>MAP B-3</p> <p>↑ 222 Funō ☎073-482-0322 ☎ 10:00~16:30 SNS f t i c Ⓜ Obon vacation and New Year's Holiday / Available HP chuokai-wakayama.or.jp/sikki-k/</p>	<p>2 池庄漆器店 明治9年 (1876年) 創業</p> <p>這間店擁有220年的歷史，被指定為國家註冊的有形文化財產。除了紀州漆器的作品之外，這裡還販賣與展示著許多店主特別挑選出具有日本特色的漆器作品。</p> <p>MAP B-3</p> <p>↑ 692 Kuroe ☎073-482-0125 ☎ 9:00~17:00 SNS f t i c Ⓜ Sundays and public holidays HP ikeshoo.jp</p>	<p>3 木地屋 讓心靈休息一下的店</p> <p>座落於河畔邊，沿著川端大道漫步，即可順利抵達。庭院中有擺飾著燈籠，很有舊時房屋的味道。屋齡150年的這家店販賣傳統漆器等商品。</p> <p>MAP B-4</p> <p>↑ 661 Kuroe ☎073-482-9043 ☎ 10:00~17:00 Ⓜ Irregular holidays</p>	<p>10 蛸松 創業50年</p> <p>營業了將近50年的章魚燒店，非常推薦醬汁口味，保留了傳承下來的優質風味，也不妨試著跟著在這邊生活很久的老闆輕鬆地聊聊天。</p> <p>MAP B-4</p> <p>↑ 653-3 Kuroe ☎073-482-7259 ☎ 9:30 ~ 18:30 Ⓜ Irregular holidays</p>	<p>11 Michikusa 創業50年的餐廳</p> <p>這是一間致力於使用和歌山縣產的新鮮魚類，以能充分運用食材，展現出料理獨特口味而受到自來店家的。從平價食到高級鍋物都有您提供。</p> <p>MAP C-4</p> <p>↑ 201-23Funō ☎073-482-5040 ☎ 11:00~21:00 Ⓜ Irregular holidays HP 49.xmbs.jp/0734825040/</p>	<p>12 SOHGENDO 舊田島漆工廠</p> <p>位於由磚塊建造的舊田島漆工廠內的咖啡廳。這裡有販賣美味的咖啡與三明治。有舉辦活動或夏季營業時間會有所變動。</p> <p>MAP B-4</p> <p>↑ 166 Funō ☎070-1795-0855 ☎ 10:00~17:00 SNS f t i c Ⓜ Sunday and Monday HP sohgenndo.jp</p>	<p>19 Zubora-yaki 海南的靈魂美食</p> <p>「ずばら焼き」被稱為海南的靈魂美食，也就是大家所熟知的肉輪餅。店家自製的紅豆船與蛋奶船都非常有人氣，許多當地人從小吃到大，廣受大家喜愛。店內的團子也非常新鮮，每串95日圓。</p> <p>MAP C-5</p> <p>↑ 210 Hikata ☎073-482-4124 ☎ 9:30~19:00 Ⓜ Tuesday</p>	<p>20 OLD FACTORY BOOKS 舊田島漆工廠</p> <p>Open only two days a week. A hideaway second-hand bookstore with books on the theme of travel and the world. Sometimes open on Sundays / holidays due to events.</p> <p>MAP B-4</p> <p>↑ 166 Funō ☎090-5891-9092 ☎ Friday 10:00~15:00 ☎ Saturday 19:30~24:00 SNS f t i c HP Instagram.com/old_factory_books</p>	<p>21 西俊二商店 棕櫚製的掃帚非常有人氣</p> <p>店內商品皆使用嚴選過的耐用素材，並講究製作方法，品質備受肯定。主打商品為手製掃帚。此外也向日本全境批發掃帚、甲板刷、刷帚、棕櫚製品等商品。</p> <p>MAP B-4</p> <p>↑ 677 Kuroe ☎073-482-1128 ☎ 8:00~17:00 Ⓜ Saturday and Sunday and public holiday</p>
<p>4 漆屋 林 傳統匠人的漆器體驗</p> <p>傳統匠人的漆器體驗被認定為傳統工藝士的林克彦先生，使用傳統技術，設計出符合現代生活的作品。其中筷子的漆器體驗最受歡迎。漆器體驗 需要收費 / 請於1周前預約。</p> <p>MAP B-3</p> <p>↑ 222 Funō ☎073-483-6019 ☎ 10:00~16:00 Ⓜ Irregular holidays ※ Makie experience: payment/reservation required 1 week in advance</p>	<p>5 Vettin -san 傳承於黑江的鱈魚壽司</p> <p>明治46年6月經過翻修，由日式房改建而成咖啡館。請一定要來這座眺望庭院的風景，品嚐來自老字號店舖 (山忠)，傳承了三代的傳統鱈魚壽司與店內精心準備的咖啡。</p> <p>MAP B-4</p> <p>↑ 659 kuroe ☎073-488-3369 ☎ 10:00~17:00 SNS f t i c Ⓜ Tuesday and Wednesday HP bettinsan.jp</p>	<p>6 黑江塗物館 古老民宅改建的咖啡廳</p> <p>把江戶末期漆器匠人的家重新翻修而成的民宅咖啡廳。店內使用獨特的漆器來盛裝餐點，非常受歡迎。黑江咖啡也是這裡特有的伴手禮。會定期舉辦體驗活動。</p> <p>MAP B-4</p> <p>↑ 680 Kuroe ☎073-482-5321 ☎ 11:00~17:00 SNS f t i c Ⓜ Tuesday and Wednesday HP kuroe.info</p>	<p>13 Humpty dumpty 自動式蛋糕</p> <p>國道42號旁有名的戚風蛋糕店。自動式蛋糕非常受歡迎，也有提供早餐。</p> <p>MAP C-2</p> <p>↑ 262-39Funō ☎073-483-5551 ☎ 9:00~18:00 SNS f Ⓜ Thursday HP facebook.com/cafehumpydumpty/</p>	<p>14 楠木屋 中華拉麵</p> <p>位於國道42號旁的人氣拉麵店。拉麵和鮭魚壽司一起吃是和歌山獨特的吃法。如果來到和歌山請絕對要試試看和歌山拉麵。</p> <p>MAP C-2</p> <p>↑ 257-9 Funō ☎073-482-1661 ☎ 11:00~23:00 SNS f t i c Ⓜ Thursday</p>	<p>15 DAISY Saloon's Bar & Cafe</p> <p>店面位於 JR 黑江站附近，可以在這間牛排館內品嚐到正宗牛排。人氣最高的是漢堡排午餐套餐。星期一只有午餐時間有營業。</p> <p>MAP A-5</p> <p>↑ 591-2 Okada ☎073-483-2180 ☎ lunch 11:00~15:00 ☎ Dinner 18:00~23:00 [L.O. 22:00] Ⓜ Tuesday SNS f t i c</p>	<p>22 HOUSEHOLD INDUSTRY 黑江小鎮的鐵罐小屋</p> <p>販賣可表現出植物曲線、質地的鐵製小物。也可訂做招牌、家具等等。位於黑江小鎮的此店，作品年年增加。</p> <p>MAP C-4</p> <p>↑ 201-14 Funō ☎073-488-5199 ☎ 11:00~17:00 SNS f t i c Ⓜ Monday~Thursday, 2nd and 4th Sunday HP householdindustry.jp</p>	<p>23 A's works 縫紉小屋</p> <p>這是一家致力於使用和歌山產或日本產的天然、有機原料，不惜花費時間與心力，將手工縫紉出來的「縫紉小屋」。原創刷製製作體驗 需要收費 / 請於1周前預約。</p> <p>MAP B-3</p> <p>↑ 221-12 Funō ☎073-460-8842 ☎ 10:00~17:00 SNS f t i c Ⓜ Saturday and Sunday and public holiday</p>	<p>24 Gomon 二手衣服與手作木履</p> <p>以「希望能切身感受和歌山」為宗旨，進行二手衣服與手作木履的販售與穿著體驗。自製木履手作體驗與和服穿著體驗 需要收費 / 請於1周前預約。</p> <p>MAP B-3</p> <p>↑ 221-12 Funō ☎090-5644-7201 ☎ 13:00~17:00 SNS f Ⓜ Irregular holidays</p>
<p>7 黑牛茶屋 不妨在這歇一會兒</p> <p>公司「名酒造店」的直營店，在這裡有各式樣樣的日本酒供民眾試飲。店內使用了舊時的酒桶、酒道具等來裝飾，更加有氣氛。</p> <p>MAP A-4</p> <p>↑ 846 Kuroe ☎073-482-1115 ☎ 10:00~17:00 ☎ 12/31~1/3 SNS f HP kuroushi.co.jp</p>	<p>8 淨國寺 位於黑江的寺廟</p> <p>享祿5年 (西曆1532) 創建。由黑江漆匠所製位於本殿的地板，與漆藝家橋爪清雄先生繪製的漆藝時繪天花板壁畫，是主要看點。每個月16號開放供民眾參觀。</p> <p>MAP A-3</p> <p>↑ 976 Kuroe ☎073-482-1293</p>	<p>9 中言神社 黑江黑牛之岩湧出清泉水</p> <p>被萬葉集稱為美譽黑牛的黑牛湯，是黑江這個地方的由來。前裡主要供奉的神明是對夫婦、吸引了許多想求緣、祈求孩子平安成長的人前來拜訪。黑牛之水，被選為紀念國有名的水。</p> <p>MAP A-4</p> <p>↑ 933 Kuroe ☎073-482-1199</p>	<p>16 Maxim Cafe 黑江小鎮的西式餐廳</p> <p>車子沿著國道42號即可抵達，店舖位於日方川旁。以「讓人每天都想吃到熱騰騰的西式餐點」作為經營理念。顧客可以品嚐到漢堡排、歐姆飯等等一直以來都很有名氣的午餐套餐食品。</p> <p>MAP C-4</p> <p>↑ 185-78 Funō ☎073-483-5552 ☎ 11:30~16:00 SNS f Ⓜ Wednesday HP pinkgyro.com</p>	<p>17 料亭 美登利</p> <p>在海南具代表性的老字號日式餐廳。拉麵是一種佇立於日方川旁，有著歷史濃厚傳統的建築物。可從窗戶一邊眺望美觀的日式庭園，一邊品嚐日本的四季，晚上更有提供懷石料理，同時滿足視覺與味覺的享受。</p> <p>MAP C-4</p> <p>↑ 185 Funō ☎073-482-4451 ☎ lunch 11:30~14:00 SNS f ☎ Dinner 17:00~21:00 Ⓜ Monday HP ryoutei-midori.jp</p>	<p>18 魚万冰室 創業80年的冰店</p> <p>創業約80年的冰店。從黃金周開始販賣刨冰到9月底 (一杯200日圓)，店門口經常大排長龍。是東區商店街一帶的夏季風情代表。</p> <p>MAP C-5</p> <p>↑ 186 Funō ☎073-482-0164 ☎ 8:00~18:00 Ⓜ Wednesday</p>	<p>25 紀國溫泉 溫泉溫泉</p> <p>海南市唯一的溫泉溫泉。含有豐富的離子成分，以擁有能讓肌膚變得光滑的美膚效果而引以為傲。館內同時設置了餐廳「魚彩酒うたげ (Utage)」。</p> <p>MAP C-4</p> <p>↑ 1274 -76 Hikata ☎10:00 ~ 22:00 ☎ 073-483-0428 Ⓜ Open all year round HP w428.jp/kinokuni/</p>	<p>26 大正溫泉 受當地人喜愛的澡堂</p> <p>從大正時期開始營業，位於船尾市場附近的澡堂。溫泉屬於不太含有鈣、鎂離子的軟水溫泉，熱氣經常天天報到，光景十分熱鬧。經營模式為每營業三天、休息一天作為循環。</p> <p>MAP B-2</p> <p>↑ 115-20 Funō ☎073-483-4126 ☎ 16:00~23:00 Ⓜ Open on a three-day open, one-day holiday cycle.</p>	<p>27 宝湯 受當地人喜愛的澡堂</p> <p>有著昭和懷舊風的澡堂。在機尾市場的購物廣場上，貼著令人懷念的當地風景照。大家可以在寬敞明亮的浴池內，輕鬆悠閒地享受溫泉。</p> <p>MAP B-4</p> <p>↑ 172 Funō ☎073-482-1726 ☎ 15:00~21:00 Ⓜ Irregular holidays</p>

Kuroe walking map

黒江

さんさんマップ



伴手禮推薦

おすすめ

漆器筷子
來到漆器的產地，果然就是要來買著名的漆器筷子。從高級到價格平易近人的筷子，都被廣泛的當做伴手禮來送人。

柑橘酒杯 / 葫蘆酒杯
用天然柑橘及葫蘆做成的酒杯，每個成品的形狀都會有些許不同。在有著和歌山特色的器皿之中，非常受歡迎。Uruwashi 館等有販售。

黑牛茶屋 / 生酒等等
在日本全境都很有名的人氣酒「黑牛」，只有在這間「黑牛茶屋」直營店才有販賣。「生酒」「ひやおろし(冷卸酒)」等此店限定販售的酒類也非常推薦。

令人懷念的水中花
風靡一時，有著昭和復古風的水中花被黒江一帶所繼承。在日本全境非常難買到，所以一直以來都擁有著屹立不搖的人氣。黒江塗物館有販售。

海ニヤン商品
在うるわし館有販售點心之都—海南市的人氣吉祥物—海ニヤンの相關商品，如鑿子、磁鐵等。

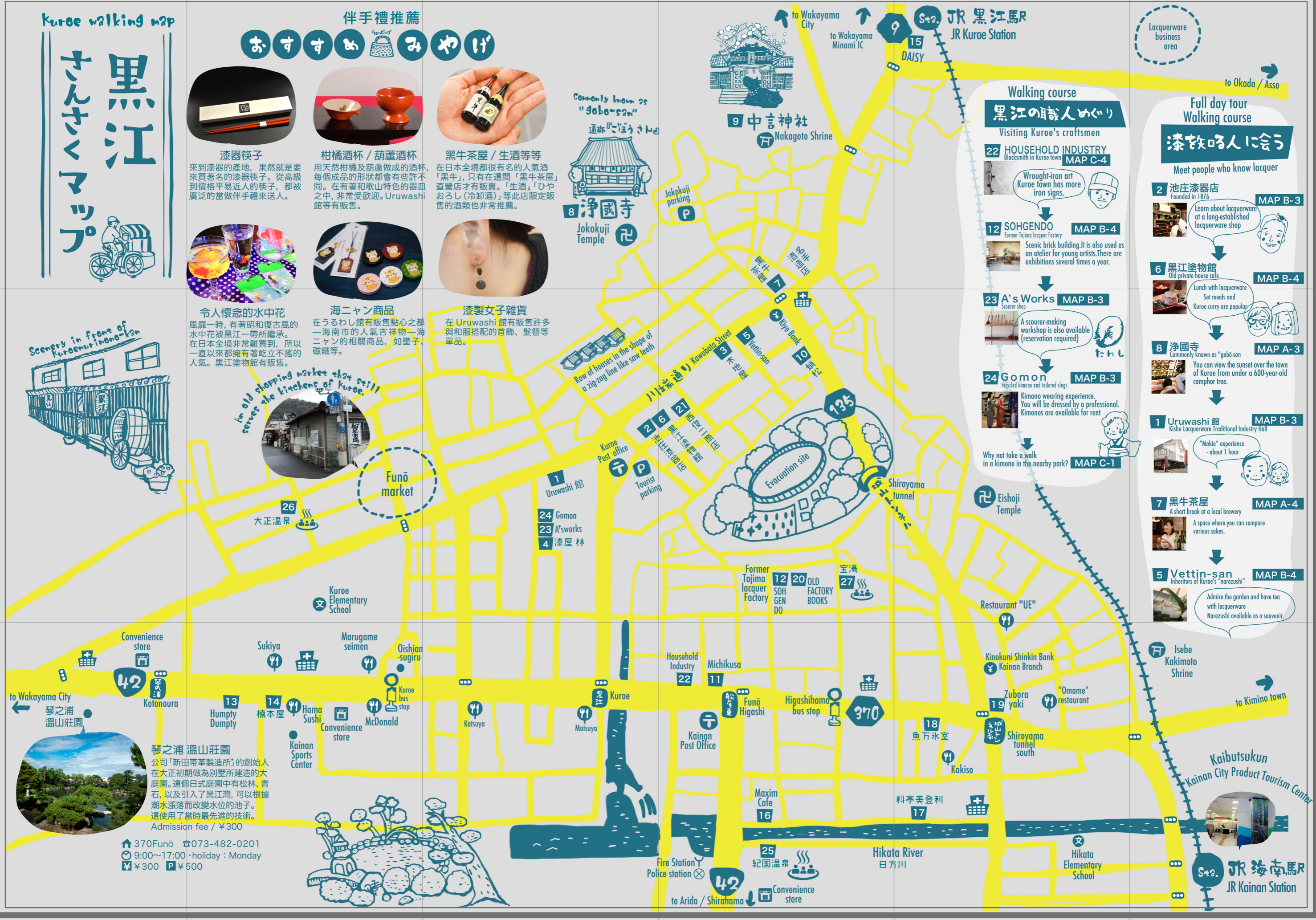
漆製女子雜貨
在 Uruwashi 館有販售許多與和服搭配的首飾、髮簪等單品。

An old shopping market that sells serves the kitchens of Kuroe.



8 浄國寺
Jokokuji Temple

Row of houses in the shape of a zig-zag line like saw teeth



Walking course
黒江の職人めぐり
Visiting Kuroe's craftsmen

22 HOUSEHOLD INDUSTRY
Blacksmith in Kuroe town MAP C-4
Wrought-iron art Kuroe town has more iron signs.

12 SOHGENDO
Former Tajima lacquer factory MAP B-4
Scenic brick building. It is also used as an atelier for young artists. There are exhibitions several times a year.

23 A's Works MAP B-3
Scourer shop
A scourer-making workshop is also available (reservation required)

24 Gomon MAP B-3
recycled kimono and tailored dogs
Kimono wearing experience. You will be dressed by a professional. Kimonos are available for rent

Why not take a walk in a kimono in the nearby park? MAP C-1

Full day tour
Walking course
漆器職人に会う
Meet people who know lacquer

2 池漆器店
Founded in 1876
Learn about lacquerware at a long-established lacquerware shop

6 黒江塗物館
Old private house cafe
Lunch with lacquerware. Set meals and Kuroe curry are popular.

8 浄國寺
Commonly known as "gobo-san"
You can view the sunset over the town of Kuroe from under a 600-year-old camphor tree.

1 Uruwashi 館
Kishu Lacquerware Traditional Industry Hall
"Makie" experience - about 1 hour

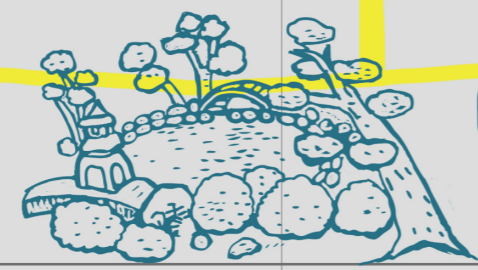
7 黒牛茶屋
A short break at a local brewery
A space where you can compare various sakes.

5 Vettjin-san
Inheritors of Kuroe's "narezushi"
Admire the garden and have tea with lacquerware. Narezushi available as a souvenir.



琴之浦 温山莊園
公司「新田帯革製造所」の創始人が大正初期做為別荘所建造の大庭園。這個日式庭園中有松林、青石，以及引入了黒江灣，可以根據潮水漲落而改變水位的池子。這使用了當時最先進的技術。
Admission fee / ¥300

↑ 370Funō ☎ 073-482-0201
🕒 9:00~17:00 · holiday: Monday
🎫 ¥300 🅇 ¥500



25 紀国温泉
Convenience store



Kainan City Product Tourism Center
JR 海南駅
JR Kainan Station